

# **Domov důchodců Borohrádek**

**Rudé armády 1, 517 24 Borohrádek**

## **Roční zpráva o činnosti organizace**

### **za rok 2014**

**Zpracoval :**

**Mgr.Vašíček Jindřich, statutární zástupce, ředitel DD Borohrádek**  
e mail : [vasicek@ddbtorohradek.cz](mailto:vasicek@ddbtorohradek.cz)

**Podpis :**

**Hloušková Šárka, vedoucí provozně-ekonomického úseku, ekonomka DD  
Borohrádek**

e mail : [hlouskova@ddbtorohradek.cz](mailto:hlouskova@ddbtorohradek.cz)

**Podpis :**

**Borohrádek, 11. února 2015**

**Razítko :**

# OBSAH

<b>Název a sídlo organizace.....</b>	<b>4</b>
<b>A. Plnění úkolů v oblasti hlavní činnosti organizace.....</b>	<b>5-8</b>
A.1.1 Vznik organizace.....	5
A.1.2 Základní účel organizace.....	5
A.1.3 Předmět hlavní činnosti organizace.....	5
A.2.1 Kapacita zařízení.....	6
A.2.2 Obložnost v roce 2014.....	7
A.2.3 Aktivity obyvatel organizace .....	7-8
A.2.4 Vzdělávání personálu.....	8
A.2.5 Technická vylepšení v organizaci.....	8
<b>B. Plnění úkolů v personální oblasti.....</b>	<b>9-12</b>
B.1 Struktura a počty zaměstnanců k 31.12.2014 .....	9-11
B.2 Přírůstky a úbytky zaměstnanců v roce 2014.....	11
B.3 Počet zaměstnanců,prům.přepočtený poč.zaměstnanců,procento nemocnosti.....	12
<b>C. Plnění úkolů v oblasti hospodaření.....</b>	<b>13-32</b>
C.1 Závazné a specifické ukazatele organizace.....	13
C.1.1 Závazné ukazatele organizace.....	13
C.1.2 Specifické ukazatele organizace.....	13
C.2 Rozpočet organizace.....	14
C.3 Oblast dotací organizace .....	14
C.3.1 Dotace ze státního rozpočtu.....	14
C.3.2 Neinvestiční dotace z MPSV.....	14-15
C.4 Investice.....	15
C.5 Výnosy organizace.....	15-22
C.5.1 Vlastní výnosy organizace.....	19
C.5.2 Klienti s nedostatečným příjmem.....	20
C.5.3 Porovnání výnosů za roky 2004-2014.....	21
C.6 Náklady organizace.....	22-28
C.6.1 Nákladové účty organizace.....	23-26
C.6.2 Výdaje na energie.....	26
C.6.3 Stravovací jednotka .....	26-28
C.6.4 Porovnání nákladů za roky 2004-2014.....	28
C.7 Hospodářský výsledek organizace.....	29-31
C.7.1 Hospodářský výsledek hlavní činnosti.....	30
C.7.2 Hospodářský výsledek vedlejší činnosti.....	31
<b>D. Autoprovoz.....</b>	<b>32</b>
<b>E. Plnění úkolů v oblasti nakládání s majetkem.....</b>	<b>33-36</b>
E.1.4 Pohledávky a závazky organizace k 31.12.2014 .....	33-34
E.1.5 Účty podrozvahové evidence k 31.12.2014.....	34-35
E.2 Dlouhodobý nehmotný a hmotný majetek.....	35

E.2.1 Pořízení nového DNM,DHM.....	35
E.2.2 Přehled vyřazení DNM,DHM.....	36
E.3 Drobný nehmotný a hmotný majetek, majetek v OE.....	36
<b>F. Přehled o tvorbě a čerpání peněžních fondů včetně komentáře.....</b>	<b>37-38</b>
F.1 Fond jmění (bývalý Fond dlouhodobého majetku) .....	37
F.2 Fond jmění (bývalý Fond oběžných aktiv).....	37
F.3 Fond odměn.....	37
F.4 Fond kulturních a sociálních potřeb.....	37
F.5 Fond rezervní.....	38
F.5.1 Fond rezervní tvořený ze zlepšeného HV.....	38
F.5.2 Fond rezervní tvořený z ostatních titulů (finanční dary,dědictví).....	38
F.6 Fond reprodukce majetku.....	38
<b>G. Kontrolní činnost.....</b>	<b>39-40</b>
G.1 Interní kontrolní činnost v roce 2014.....	39
G.2 Externí kontroly v roce 2014.....	39-40
<b>H. Informace o výsledku inventarizace majetků a závazků.....</b>	<b>40-41</b>
H.1 Okruh inventur,druh inventur,termín provedení,způsob provedení.....	41
<b>I. Poděkování sponzorům.....</b>	<b>42</b>
<b>J. Zpráva o zakázkách.....</b>	<b>42-43</b>
J.1 Zakázka do 500 tis.Kč .....	42-43
J.2 Zakázka nad 500 tis.Kč – 2 mil.Kč.....	43
J.3 Shrnutí a závěr .....	43
<b>2. Závěr.....</b>	<b>44</b>

## 1. Název a sídlo organizace



# Domov důchodců Borohrádek

**Název :** Domov důchodců Borohrádek  
**Sídlo :** Rudé armády 1, 517 24 Borohrádek  
**IČ :** 42886180  
**Zřizovatel :** Krajský úřad Královéhradeckého kraje  
**Právní forma :** příspěvková organizace ÚSC  
**Telefon :** 494381234  
**Fax :** 494381291  
**Číslo účtu :** 850226524/0600  
**Web :** <http://www.ddborohradek.cz/>

Zápis v obchodním rejstříku vedeném u Krajského soudu v Hradci Králové v oddílu Pr, vložce číslo 679.

## **A. Plnění úkolů v oblasti hlavní činnosti organizace**

### **A.1.1 Vznik organizace**

Příspěvková organizace Domov důchodců Borohrádek, jejímž zřizovatelem je Královéhradecký kraj, vznikla na základě Zřizovací listiny vydané Zastupitelstvem Královéhradeckého kraje č. j.18/439/2003 ze dne 27. 3. 2003.

Výše uvedená zřizovací listina byla nahrazena Zřizovací listinou č. j.3258/SV/2007, která nabyla účinnosti schválením v Zastupitelstvu Královéhradeckého kraje dne 10. 5. 2007.

Výše uvedená zřizovací listina byla nahrazena Zřizovací listinou č.j. 12605/SV/2009/Ta, která nabyla účinnosti schválením v Zastupitelstvu Královéhradeckého kraje dne 1.10.2009.

Domov důchodců Borohrádek, Rudé armády 1, 517 24 Borohrádek má od 1. 1. 2009 registrovanou jednu službu – domov pro seniory (6581899).

### **A.1.2 Základní účel**

Domov důchodců Borohrádek poskytuje pobytové služby osobám, které mají sníženou soběstačnost zejména z důvodů věku a jejichž situace vyžaduje pravidelnou pomoc jiné fyzické osoby.

Služby jsou poskytovány v souladu se zákonem č.108/2006 Sb. o sociálních službách, ve znění pozdějších předpisů a vyhláškou č.505/2006 Sb., kterou se provádějí některá ustanovení zákona o sociálních službách, ve znění pozdějších předpisů.

Služby jsou poskytovány v souladu s údaji uvedenými v registru poskytovatelů sociálních služeb, který podle zákona č.108/2006 Sb. vede krajský úřad Královéhradeckého kraje, a který služby blíže specifikuje.

Registrovaná služba: **Domovy pro seniory**

Číslo registrované služby: **6581899**

Poskytovaná od: **1. 1. 2009**

Forma poskytované služby: **pobytová**

Cílová skupina klientů: **senioři, zejména nad 65 let věku**

Věková kategorie: **senioři, zejména nad 65 let věku**

### **A.1.3 Předmět hlavní činnosti**

Služba poskytovaná Domovem důchodců Borohrádek v souladu s § 49 zákona č.108/2006 Sb. obsahuje tyto základní činnosti:

- a) poskytování ubytování,
- b) poskytování stravy,
- c) pomoc při zvládnutí běžných úkonů péče o vlastní osobu,
- d) pomoc při osobní hygieně nebo poskytnutí podmínek pro osobní hygienu,
- e) zprostředkování kontaktu se společenským prostředím,
- f) sociálně terapeutické činnosti,
- g) aktivizační činnosti
- h) pomoc při uplatňování práv, oprávněných zájmů a při obstarávání osobních záležitostí.

### A.2.1 Kapacita

121 klientů

- ošetrovatelská lůžka 52
- ostatní lůžka 69

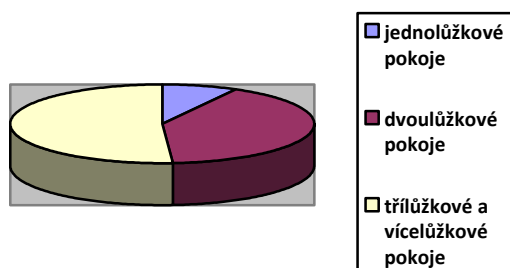
Počet klientů na jednotlivých odděleních:

- Oddělení A – 1.patru, ošetrovatelské oddělení 23 klientů  
2.patru 29 klientů
- Oddělení B - 3.patru, ošetrovatelské oddělení 29 klientů
- Oddělení C - Zámeček 40 klientů

Domov důchodců Borohrádek poskytuje ubytování na lůžkových pokojích, které jsou vybaveny základním zařízením: polohovací lůžko popř. válenda, noční stolek, šatní skříň, židle, stoleček. Mimo pokoj může klient užívat společné prostory v Domově důchodců – společenské místnosti, jídelny, včetně televizorů, lednic apod. zařízení a venkovní areál (park).

Počty pokojů	
jednolůžkové	4
dvoulůžkové	20
třílůžkové a vícelůžkové	25

Počet pokojů k 31.12.2014



## A.2.2 Obložnost v roce 2014 99,07 %

Počet klientů k 31. 12. 2014 byl 115. Průměrný věk klientů byl 81,3 let.

Věkové složení klientů k 31. 12. 2014	Počet
věk 27-65 let	6
věk 66-75 let	27
věk 76-85 let	41
věk 86-95 let	40
věk nad 96 let	1

Věkové složení klientů k 31.12.2014



Plánované snižování kapacity na 121 klientů, které bylo schváleno zřizovatelem na rok 2011, bylo provedeno během roku 2011. Toto snížení vychází z rozvojového plánu DD a je motivováno zvýšením komfortu ubytování na staré budově čp.1 Zámečku.

Na umístění do DD čeká dle evidence žadatelů 86 lidí. Někteří však projevili vůli zatím nenastupovat (písemně) cca 40 a proto je akutních žadatelů cca 46. Většina z nich vlivem zdravotního stavu potřebuje umístění na odděleních s možností ošetrovatelské péče a čekací doba se pohybuje v horizontu několika měsíců. Menší je v současné době zájem žen, které by mohli nastoupit v kratší době, než muži.

Počet zaměstnanců: 66 + 2 zaměstnankyně placené Úřadem práce, Rychnov nad Kněžnou (1 x pracovnice v sociálních službách, 1 x uklízečka)

## A.2.3 Aktivity obyvatel DD Borohrádek

Pravidelné akce: četba na pokračování, kondiční cvičení, ruční práce, promítání videa, katolické mše.

Další větší akce v DD:

27. 01. 2014 Bohoslužba

04. 03. 2014 Hudební vystoupení – „Hašlerovy písničky“ p. Šedivý J..

09. 06. 2014 Bohoslužba

24. 06. 2014 Sportovní odpoledne

- 09. 07. 2014 Hudební vystoupení – Divadlo Slunečnice
- 19. 09. 2014 Den otevřených dveří – návštěva Domova důchodců Albrechtice nad Orlicí
- 23. 10. 2014 Sportovní odpoledne – návštěva Geriatrické centrum Týniště nad Orlicí.
- 30. 10. 2014 „Muzikálové melodie“ – hudební vystoupení, Divadlo Slunečnice
- 01. 12. 2014 Bohoslužba
- 05. 12. 2014 Mikulášská nadílka a zábava
- 16. 12. 2014 „Živý Betlém“ – vystoupení Církevní základní školy Borohrádek
- 22. 12. 2014 Bohoslužba

#### **A.2.4 Vzdělávání personálu**

Trvalé zapojení, účast na školeních pořádaných krajským úřadem i jinými institucemi na základě vzdělávacího plánu a aktuálních nabídek a požadavků. Vzdělání všeho personálu odpovídá požadavkům zákona č.108/2006 Sb., o soc. službách ve znění pozdějších zákonů a vyhlášek.

Všichni pracovníci v sociálních službách absolvovali vzdělávání zajištěné zaměstnavatelem v rozsahu 24 hodin za rok, čímž byla splněna povinnost uložená zákonem č.108/2006 Sb., o sociálních službách. Školení probíhalo v rámci kurzů ESF pořádaných Krajským úřadem Královéhradeckého kraje a na jaře roku 2014 proběhlo v Domově důchodců Borohrádek pravidelné roční školení personálu v přímé péči (pracovnice v sociálních službách, sociální pracovnice a zdravotní personál).

#### **A.2.5 Technická vylepšení v DD**

Probíhá trvalá obměna opotřebovaného materiálu (skříně, povlečení, sypkoviny, podložky, postele, židle, křesla, zdravotnického zařízení např. invalidních vozíků, hygienických židlí, antidekubitních matrací, chodítek apod.). Domov důchodců dokončil naplánovanou opravu žaluzii, montáž redukčních ventilů na rozvodu vody, proběhla 1.část opravy linolea na budově čp.1 Zámeček, dokončení této opravy Domov důchodců Borohrádek předpokládá na začátek roku 2015. Byla dokončena akce „Revitalizace parku Domova důchodců Borohrádek (výsadba nových stromů a keřů). U vozidla FORD proběhla generální oprava spojky.



## B. Plnění úkolů v personální oblasti

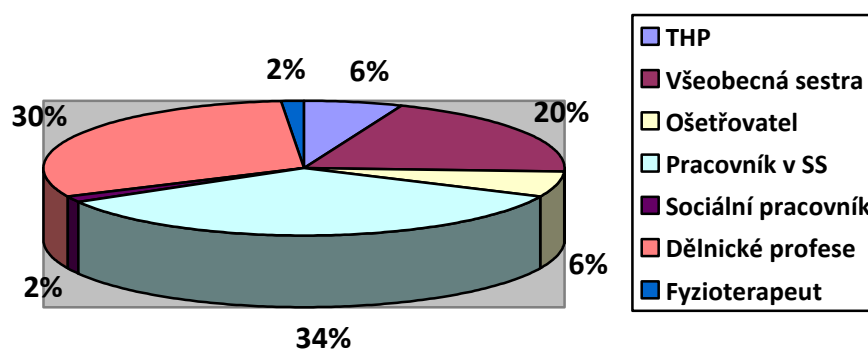
### B.1 Struktura a počty zaměstnanců

#### 1. Struktura a počty zaměstnanců :

V DD Borohrádek pracovalo k 31. 12. 2014 66 zaměstnanců

z toho :	4	THP
	13	všeobecná sestra
	4	ošetřovatel
	23+1	pracovník v sociálních službách
	1	sociální pracovník
	20+1	dělnické profese
	1	fyzioterapeut

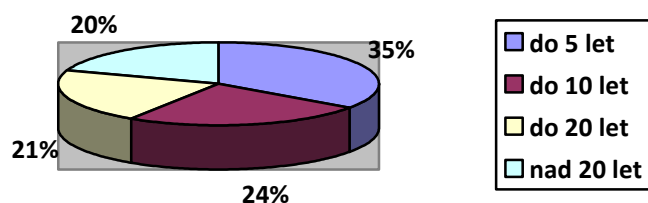
#### Členění zaměstnanců dle kategorie



#### Členění zaměstnanců podle délky trvání pracovního poměru k 31. 12. 2014

Délka pracovní poměru	Počet zaměstnanců	Procentuální vyjádření
do 5 let	23	34,85 %
do 10 let	16	24,24 %
do 20 let	14	21,21 %
nad 20 let	13	19,70 %
<b>Celkem</b>	<b>66</b>	<b>100,00 %</b>

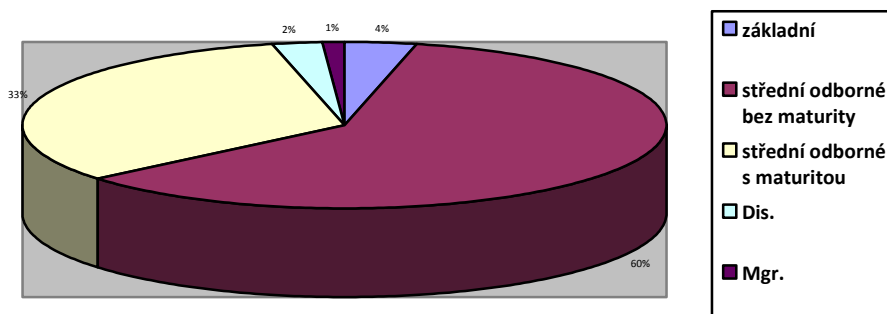
### Členění zaměstnanců podle délky trvání pracovního poměru



### Členění zaměstnanců podle vzdělání k 31. 12. 2014

Vzdělání	Počet zaměstnanců	Procentuální vyjádření
Základní	3	4,55 %
střední odb. bez maturity	33	50,00 %
střední odb. s maturitou	27	40,91 %
Dis.	1	1,51 %
Mgr.	2	3,03 %
<b>Celkem</b>	<b>66</b>	<b>100,00 %</b>

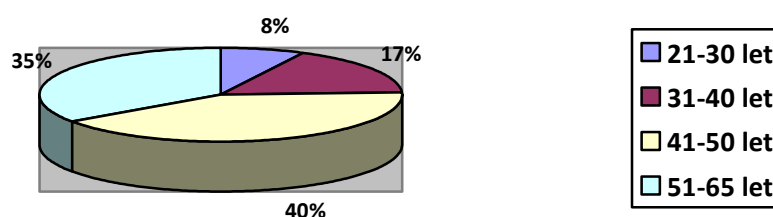
### Členění zaměstnanců podle vzdělání



## Členění zaměstnanců podle věku k 31. 12. 2014

Věk zaměstnance	Počet zaměstnanců	Procentuální Vyjádření
do 20 let	0	0,00 %
21 - 30 let	5	7,58 %
31 – 40 let	11	16,67 %
41 – 50 let	27	40,91 %
51 – 65 let	23	34,84 %
<b>Celkem</b>	<b>66</b>	<b>100,00 %</b>

### Členění zaměstnanců podle věku



## B.2 Přírůstky a úbytky zaměstnanců :

V období od 1. 1. 2014 do 31. 12. 2014 odešli zaměstnanci:

- 1 x pracovnice v sociálních službách, 10. 01. 2014 – ukončení pracovního poměru ve zkušební době
- 1 x pracovnice v sociálních službách, 20. 3. 2014 – ukončení pracovního poměru
- 1 x všeobecná sestra, 22. 03. 2014 – úmrtí
- 1 x kuchařka, 12. 04. 2014 – odchod do starobního důchodu
- 1 x pracovnice v sociálních službách, 12. 5. 2014 – ukončení pracovního poměru, po MD
- 1 x kuchařka, 15. 06. 2014 - ukončení pracovního poměru na dobu určitou
- 1 x ošetřovatelka, 24. 07. 2014 – odchod do starobního důchodu
- 1 x kuchařka, 30. 09. 2014 – odchod do starobního důchodu
- 1 x kuchařka, 21. 10. 2014 – odchod do starobního důchodu

V období od 1. 1. 2014 do 31. 12. 2014 nastoupili zaměstnanci :

- 1 x všeobecná sestra, 01. 01. 2014 – nástup na volné pracovní místo
- 1 x kuchařka, 01. 01. 2014 – kuchařka, předpokládaný zástup za MD
- 1 x ošetřovatelka, 13. 01. 2014 – nástup na volné pracovní místo
- 1 x pracovnice v sociálních službách – 17. 03. 2014, nástup na volné místo
- 1 x kuchařka, 22. 04. 2014 – kuchařka, nástup na volné pracovní místo
- 1 x pracovnice v sociálních službách, 01. 07. 2014 – zástup za dlouhodobě nemocné
- 1 x všeobecná sestra, 01. 07. 2014 - nástup na volné pracovní místo
- 1 x kuchařka, 01. 10. 2014 – kuchařka, nástup na volné pracovní místo
- 1 x kuchařka, 20. 10. 2014 – kuchařka, nástup na volné pracovní místo

### **B.3 Překročení průměrného přepočteného počtu zaměstnanců :**

Schválený počet zaměstnanců :	65,00
Průměrný přepočtený počet zaměstnanců k 31. 12. 2014 :	66,00
<b>Překročení přepočteného počtu zaměstnanců o:</b>	<b>1,00</b>
Procento nemocnosti:	1,00

Překročení schváleného průměrného přepočteného počtu zaměstnanců bylo zapříčiněno přijímáním náhradních pracovníků na krátkodobé pracovní poměry k zajištění nepřetržitého provozu zařízení (1 x pracovnice v sociálních službách, 1 x pracovnice ve stravovacím provozu dlouhodobě nemocné) a nemělo dopad na překročení schváleného mzdového limitu DD Borohrádek.

**Celkový limit mzdových prostředků za rok 2014 byl vyčerpán za rok 2014 na 99,99 %.**

## C. Plnění úkolů v oblasti hospodaření

### C.1 Závazné a specifické ukazatele Domova důchodců Borohrádek

#### C.1.1 Závazné ukazatele Domova důchodců Borohrádek

Ukazatel (v tis.Kč)	Rozpočet		Skutečnost
	schválený	po změnách	
<b>Příspěvek na provoz</b>	3112	2194	2194
<b>Odvod z investičního fondu</b>	607,00	607,00	607,00
<b>Výsledek hospodaření</b>	0	0	70,57

Příspěvek na provoz z rozpočtu zřizovatele (včetně pokrytí odpisů) byl poskytnut ve výši 2.194 tis. Kč dle stanoveného závazného ukazatele. Na základě usnesení Zastupitelstva Královéhradeckého kraje RK/9/494/2014 ze dne 14. 04. 2014 byl snížen příspěvek na provoz na rok 2014 o 1.049 tis. Kč z 3.112 tis. Kč na 2.063 tis. Kč. Na základě usnesení Zastupitelstva Královéhradeckého kraje ZK/18/1199/2014 ze dne 08. 12. 2014 byl zvýšen příspěvek na provoz na rok 2014 o 131 tis. Kč z 2.063 tis. Kč na 2.194 tis. Kč.

Odvod z investičního fondu do rozpočtu zřizovatele byl splněn dle stanoveného závazného ukazatele.

#### C.1.2 Specifické ukazatele Domova důchodců Borohrádek

Ukazatel (v tis. Kč, osob)	Rozpočet		Skutečnost
	schválený	po změnách	
<b>Limit mzdových prostředků</b>	<b>15699</b>	<b>16420</b>	<b>16419,04</b>
<b>Prům. přepočtený počet zaměstnanců</b>	<b>65</b>	<b>65</b>	<b>66,00</b>
<b>Limit výdajů na pohoštění a dary</b>	<b>5</b>	<b>5</b>	<b>2,38</b>
<b>Kapacita zařízení</b>	<b>121</b>	<b>121</b>	<b>115</b>

## **C.2 Rozpočet Domova důchodců Borohrádek**

Úpravy v rozpočtu nákladů a výnosů v roce 2014 :

- navýšení neinvestiční dotace z MPSV – státního rozpočtu z 6.160 tis. Kč na 6.244 tis. Kč, schváleno dne 3.12.2014, Rozhodnutí č.2 o poskytnutí dotace z kapitoly 313
- navýšení mzdového limitu Domova důchodců Borohrádek z 15.699 tis. Kč na 15.999 tis. Kč, schváleno dne 14. 4. 2014, Usnesení RK/9/494/2014
- navýšení mzdového limitu Domova důchodců Borohrádek z 15.999 tis. Kč na 16.289 tis. Kč, schváleno dne 20. 10. 2014, Usnesení RK/32/1346/2014
- navýšení mzdového limitu Domova důchodců Borohrádek z 16.289 tis. Kč na 16.420 tis. Kč, schváleno dne 01. 12. 2014, Usnesení RK/37/1592/2014
- snížení příspěvku na provoz Domova důchodců Borohrádek na rok 2014 z 3.112 tis. Kč na 2.063 tis. Kč, schváleno dne 14. 04. 2014, Usnesení ZK/9/494/2014
- navýšení příspěvku na provoz Domova důchodců Borohrádek na rok 2014 z 2.063 tis. Kč na 2.194 tis. Kč, schváleno dne 08. 12. 2014, Usnesení ZK/18/1199/2014
- další úpravy rozpočtu Domova důchodců Borohrádek proběhly mezi jednotlivými složkami rozpočtu v rámci DD Borohrádek, dotkly se téměř všech nákladových a výdajových položek

## **C.3 Oblast dotací**

### **C.3.1 Dotace ze státního rozpočtu**

- V Domově důchodců Borohrádek v roce 2014 nebyly čerpány žádné dotace ze státního rozpočtu.

### **C.3.2 Neinvestiční dotace z MPSV**

- Domovu důchodců Borohrádek byla v roce 2014 poskytnuta neinvestiční dotace z MPSV - státního rozpočtu ve výši **Kč 6.244.000,00**.

**Evidenční číslo žádosti:** A0299/020

**Druh sociální služby:** Domovy pro seniory

**Název programu:** Podpora sociálních služeb s regionální/místní působností-  
Královéhradecký kraj

**Účelové určení dotace:** Poskytování sociálních služeb

**Cíl dotace :** Spolufinancování provozu poskytování sociálních služeb osobám, které se nacházejí v nepříznivé sociální situaci

**Použití dotace MPSV :** Dotace byla plně čerpána na financování mzdových a souvisejících nákladů Domova důchodců Borohrádek.

#### **C.4 Investice**

V DD Borohrádek neproběhla v roce 2014 žádná investiční akce.

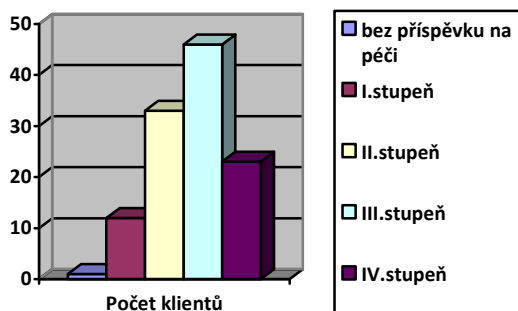
#### **C.5 Výnosy Domova důchodců Borohrádek**

Celkové příjmy Domova důchodců Borohrádek se oproti roku 2013 zvýšily o 728 tis. Kč, tj. o 2,25 % .

Úhrady za trvalý denní pobyt klientů v roce 2014 byly Kč 12.054.133,00, z toho úhrady za stravu Kč 5.575.533,00, úhrady za hotelové služby Kč 6.478.600,00 a úhrady za příspěvek na péči Kč 10.569.413,00.

#### **Klienti s přiznaným příspěvkem na péči k 31. 12. 2014 :**

<b>Příspěvek na péči</b>	<b>Počet klientů</b>
bez příspěvku na péči	1
I. stupeň	12
II. stupeň	33
III. stupeň	46
IV. stupeň	23
<b>Celkový počet klientů k 31. 12. 2014</b>	<b>115</b>



V roce 2014 nedošlo v Domově důchodců Borohrádek ke zvýšení úhrad pobytů. K poslednímu zvýšení došlo od 1. 4. 2012 ke zvýšení úhrad (hotelových služeb) v průměru o Kč 600,00 na jednoho klienta Domova důchodců Borohrádek měsíčně. Celková výše úhrad od klientů Domova důchodců Borohrádek byla v roce 2014, účty 602 060, 602 061 vyšší než v roce 2013 o 149 tis. Kč, tj. o 1,25 %.

Dochází ke zhoršení zdravotního stavu stávajících i nových klientů, úhrada za příspěvek na péči byl vyšší než úhrady příspěvku na péči v roce 2013, účet 602 070 zvýšení o 161 tis. Kč, tj. o 1,55 % oproti roku 2013.

Úhrady za odlehčovací služby byly v roce 2007 zrušeny. Domov důchodců Borohrádek tuto službu od 1. 1. 2007 neposkytuje.

Ke krácení úhrad u klientů s nedostatečným příjmem došlo v průměru u 13 klientů Domova důchodců Borohrádek. Celková částka „nevybraných úhrad“ byla v roce 2014 208.220,00 Kč (viz. příložená tabulka).

V roce 2014 Domov důchodců Borohrádek uzavřel 25 dobrovolných smluv o doplacení úhrad příbuznými klientů.

Ke snížení příjmů došlo u placených obědů pro cizí strážníky o 28 tis. Kč, tj. o 7,51 % méně než v roce 2013, u zúčtování fondů Domova důchodců o 35 tis. Kč, tj. o 50 % méně než v roce 2013. Dále Domov důchodců nepřijal žádné věcné dary a měl nepatrné snížení ostatních výnosů (zde jsou účtovány tržby za zelený šrot, případně za dřevo).

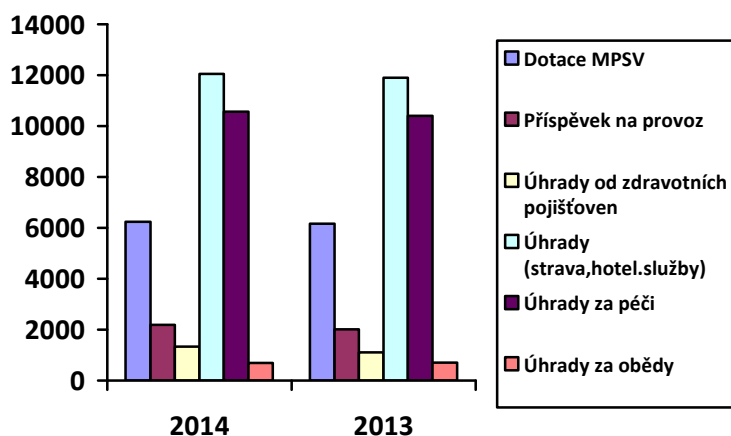
V roce 2014 byl Domovu důchodců přidělen vyšší příspěvek od zřizovatele (Krajský úřad Královéhradeckého kraje) o 178 tis. Kč, tj. o 8,83 % více než v roce 2013. V roce 2014 byla rovněž nepatrně navýšena dotace MPSV, došlo k navýšení o 84 tis. Kč, tj. o 1,36 % více než v loňském roce.

Došlo k nárůstu u tržeb za obědy od zaměstnanců o 11 tis. Kč, tj. o 4,56 %, u příspěvku z FKSP za obědy zaměstnanců o 4 tis. Kč, tj. o 4,44 %, u úhrad klientů (strava a hotelové služby) o 149 tis. Kč, tj. o 1,25 %, u úhrad za poskytovanou péči o 161 tis. Kč, tj. o 1,55 % a úhrad od zdravotnických pojišťoven o 217 tis. Kč, tj. o 19,53 % více než v roce 2013.

Stejně tržby byly u položek bankovních poplatků a výnosů z pronájmů jednotlivých prostor Domova důchodců Borohrádek (kadeřnictví, občerstvení, koupelna).



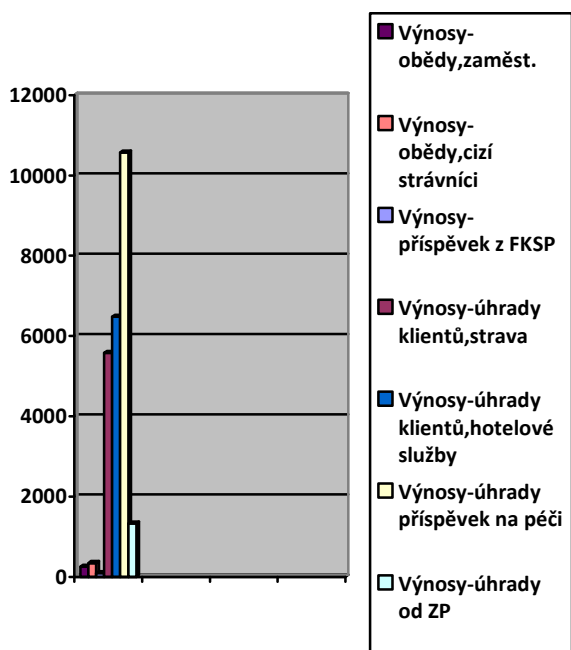
**Porovnání vybraných příjmů Domova důchodců Borohrádek – r- 2014-2013**  
( v tis.Kč)



tis.Kč

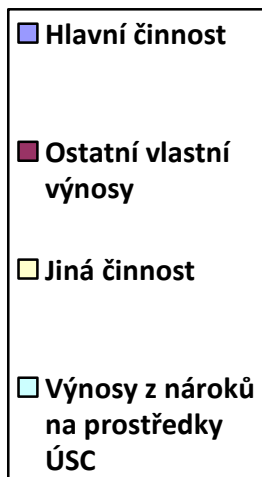
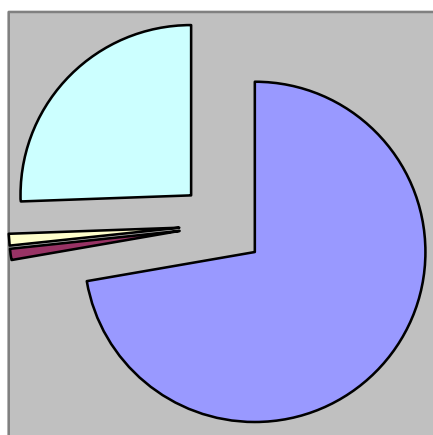
Účet - položka	Sledované období				Minulé období		
	Plán	Skuteč.	Rozdíl 3-2	%	Skuteč.	Rozdíl skuteč. 3-6	%
1	2	3	4	5	6	7	8
602 - Výnosy-obědy,zaměstnanci	250	252	2	100,80	241	11	4,56
602 - Výnosy-obědy,cizí	344	345	1	100,29	373	-28	-7,51
602 - Výnosy-příspěvek z FKSP	93	94	1	101,08	90	4	4,44
602 - Výnosy-obyvatele,úhrady	12053	12054	1	100,01	11905	149	1,25
602 - Výnosy-obyvatele, příspěvek na péči	10569	10569	0	100,00	10408	161	1,55
602 - Výnosy-úhrady od ZP	1328	1328	0	100,00	1111	217	19,53
602- Výnosy-ostatní	0	0	0	0,00	0	0	0,00
<b>VÝNOSY Z PRODEJE A SL.</b>	<b>24637</b>	<b>24642</b>	<b>5</b>	<b>100,02</b>	<b>24128</b>	<b>514</b>	<b>2,13</b>
603 - Výnosy z pronájmu-občerstvení	4,5	4,5	0	100,00	4,5	0	0,00
603 - Výnosy z pronájmu-kadeřnictví	5,5	5,5	0	100,00	5,5	0	0,00
603 - Výnosy z pronájmu-koupelna	1	1	0	0,00	1	0	0,00
<b>VÝNOSY Z PRONÁJMU</b>	<b>11</b>	<b>11</b>	<b>0</b>	<b>100,00</b>	<b>11</b>	<b>0</b>	<b>0,00</b>
662 úroky bankovní	12	13	1	108,33	13	0	0,00
<b>ÚROKY</b>	<b>12</b>	<b>13</b>	<b>1</b>	<b>108,33</b>	<b>13</b>	<b>0</b>	<b>0,00</b>

648 - Zúčtování fondů	34	35	1	102,94	70	-35	-50,00
<b>ZÚČTOVÁNÍ FONDU</b>	<b>34</b>	<b>35</b>	<b>1</b>	<b>102,94</b>	<b>70</b>	<b>-35</b>	<b>-50,00</b>
646 - Výnosy z prodeje DHM	0	0	0	0,00	0	0	0,00
<b>VÝNOSY Z PRODEJE DHM</b>	<b>0</b>	<b>0</b>	<b>0</b>	<b>0,00</b>	<b>0</b>	<b>0</b>	<b>0,00</b>
649 – Ostatní výnos-bonusy	0	0	0	0,00	0	0	0,00
649 – Ostatní výnos-reklama	10	10	0	100,00	10	0	0,00
649 – Ostatní výnos-věcné dary	0	0	0	0,00	10	-10	-100,00
649 – Ostatní výnos-úhrada penále	0	0	0	0,00	0	0	0,00
649 - Ostatní výnos	0	0	0	0,00	3	-3	-100,00
<b>OSTATNÍ VÝNOSY Z ČINNOSTI</b>	<b>10</b>	<b>10</b>	<b>0</b>	<b>100,00</b>	<b>23</b>	<b>-13</b>	<b>-56,52</b>
671 - Výnosy vybraných míst. (přísp.)	2194	2194	0	100,00	2016	178	8,83
671 - Výnosy vybraných míst. (MPSV)	6244	6244	0	100,00	6160	84	1,36
<b>VÝNOSY VYBRANÝCH VLÁDN. INSTITUCÍ</b>	<b>8438</b>	<b>8438</b>	<b>0</b>	<b>100,00</b>	<b>8176</b>	<b>262</b>	<b>3,20</b>
<b>VÝNOSY – CELKEM</b>	<b>33142</b>	<b>33149</b>	<b>7</b>	<b>611,29</b>	<b>32421</b>	<b>728</b>	<b>2,25</b>



### C.5.1 Vlastní výnosy Domova důchodců Borohrádek

<b>Hlavní činnost</b>		
602 060	Výnosy-obyvatele, úhrady pobytu, strava	5575533,00
602 061	Výnosy-obyvatele, úhrady pobytu, hotelové služby	6478600,00
602 070	Výnosy-obyvatele, příspěvek na péči	10569413,00
602 080	Výnosy-úhrady za péči od ZP	1328119,84
	<b>Celkem</b>	<b>23951665,84</b>
<b>Ostatní vlastní výnosy</b>		
602 010	Výnosy-obědy zaměstnanci	251739,00
602 030	Výnosy-příspěvek na obědy,FKSP	93969,00
648 001	Zúčtování fondů-rezervní fond	34500,00
649 050	Ostatní výnos	455,00
649 070	Ostatní výnos-reklama	10000,00
649 080	Ostatní výnos-věcné dary	0,00
662 001	Úroky	12742,71
	<b>Celkem</b>	<b>403405,71</b>
<b>Jiná činnost</b>		
602 020	Výnosy-obědy cizí strážníci	344500,00
603 001	Výnosy z pronájmu-občerstvení	4610,04
603 002	Výnosy z pronájmu-kadeřnictví	5640,00
603 002	Výnosy z pronájmu-koupelna	1100,04
	<b>Celkem</b>	<b>355850,08</b>
<b>Výnosy z nároků na prostředky SR,ÚSC</b>		
672 001	Výnosy vybraných místních vládních institucí	2194000,00
672 002	Výnosy vybraných místních vládních institucí	6244000,00
	<b>Celkem</b>	<b>8438000,00</b>
<b>Výnosy</b>		
	<b>Celkem</b>	<b>33148921,63</b>

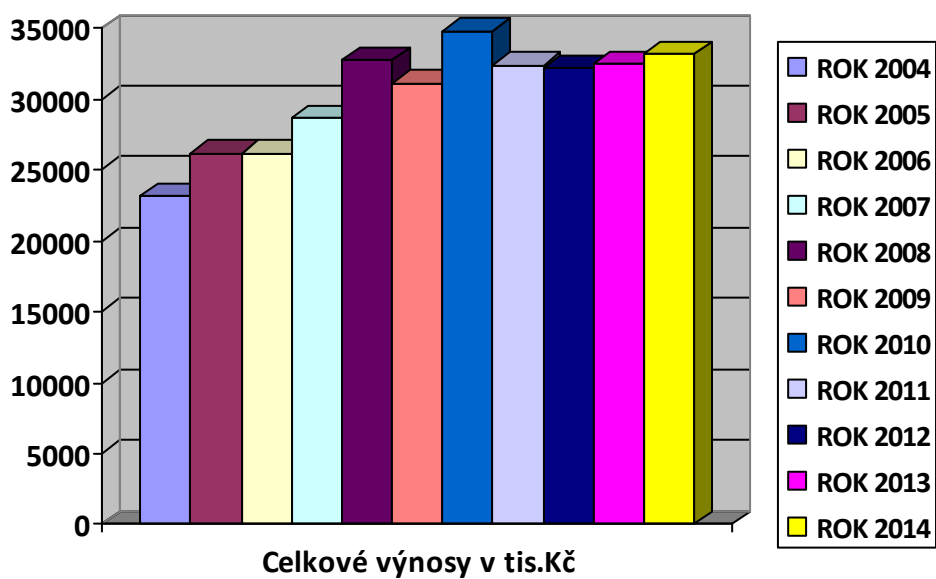


### C5.2. Klienti s nedostatečným příjmem

Rok	Chybějící Kč
1999	184792,00
2000	178608,00
2001	192722,00
2002	284557,00
2003	304969,00
2004	262785,00
2005	149513,00
2006	139184,00
2007	258542,00
2008	209935,00
2009	182221,00
2010	178260,00
2011	214245,00
2012	302973,00
2013	308842,00
2014	<b>208220,00</b>
<b>Celkem Kč</b>	<b>3560368,00</b>

### C.5.3. Porovnání výnosů Domova důchodců Borohrádek

Celkové výnosy	ROK 2004	ROK 2005	ROK 2006	ROK 2007	ROK 2008
	Kč 23130418,31	Kč 26191213,45	Kč 26141714,32	Kč 28655452,79	Kč 32712446,20
	ROK 2009	ROK 2010	ROK 2011	ROK 2012	ROK 2013
	Kč 31120612,19	Kč 34744944,45	Kč 32393584,13	Kč 32176110,40	Kč 32422350,21
	ROK 2014				
	Kč 33148921,63				



## **C.6 Náklady Domova důchodců Borohrádek**

Celkové skutečné náklady byly splněny na 99,81 % plánovaného rozpočtu, tj. úspora oproti plánovanému rozpočtu o 64 tis. Kč.

V porovnání s rokem 2013 vzrostly celkové náklady Domova důchodců Borohrádek o 715 tis. Kč tj. o 2,21 % .

Oproti loňskému roku klesly náklady v následujících položkách: 501 002, 501 012, 501 015 Pohonné hmoty (benzín NATURÁL, motorová nafta), 501 013 Materiál pro autoprovoz, 511 001, 511 003, 511 005 Opravy nemovitého majetku a movitého majetku, 512 001 Cestovné, 518 005 Ostatní služby (softwarové služby, revize, bezpečnostní služby apod.) , 518 009 Revitalizace parku, 518 010 Likvidace odpadů, 527 002 Nákup OOPP a zdravotní obuvi , 558 001 Náklady z DDNM a 551 001, 551 002 Odpisy nemovitého a movitého majetku Domova důchodců Borohrádek.

Znatelný pokles nákladů měl Domov důchodců Borohrádek u spotřeby energií tj. u 502 001 Spotřeba elektrické energie o 99 tis. Kč tj. o 12,21 % , 502 002 Spotřeba zemního plynu o 236 tis. Kč tj. o 24,92 % oproti roku 2013.

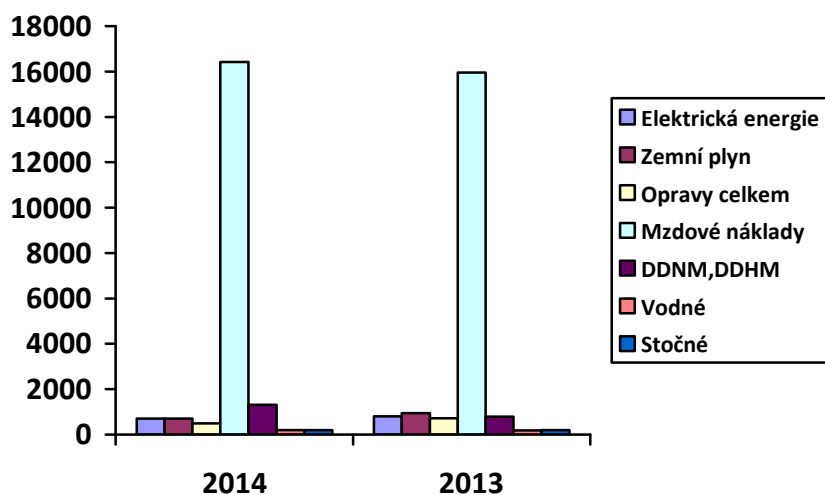
Vyšší náklady než v roce 2013 byly u následujících položek:

501 000 Všeobecný materiál, 501 003 Předplatné, odborné publikace, 501 004 Zdravotnický materiál (rukavice, obvazový materiál apod.), 501 005 Kancelářský materiál (kancelářský papír, psací potřeby) 501 007 Údržbářský materiál (elektromateriál, vodoinstalační materiál apod.), 501 008 Potraviny, 501 014 Materiál na ergoterapii, 518 001 Dopravné, 518 002 Telefonní poplatky (mobily, pevné linky, internet), 518 003 Poštovné, 521 001 Mzdové náklady a náklady s tím související, 524 001 Zdravotní pojištění, 524 002 Sociální pojištění, 525 001 Jiné sociální náklady (zákonné pojištění odpovědnosti za škodu), 527 003 Zdravotní prohlídky a prevence (vstupní a výstupní, preventivní zdravotní prohlídky zaměstnanců), 527 004 Školení, vzdělávání (odborná školení ředitele, ekonomky, mzdové účetní apod.

Stejná nebo srovnatelná výše nákladů s rokem 2013 byla u následujících položek:

513 001 Náklady na reprezentaci, 518 004 Nájemné (poštovní schránky, rohože), 518 006 Poplatky (koncesionářské poplatky, poplatky za parkovné, za ověřování listin apod.). 518 013 Poplatky za bankovní služby.

**Porovnání vybraných nákladů Domova důchodců Borohrádek – r. 2014-2013**  
(v tis.Kč)



**C.6.1. Nákladové účty**

tis.Kč

Účet - položka	Sledované období				Minulé období		
	Plán	Skuteč.	Rozdíl 3-2	%	Skuteč.	Rozdíl skuteč. 3-6	%
1	2	3	4	5	6	7	8
502 - elektrická energie	714	712	-2	99,72	811	-99	-12,21
502 - zemní plyn	732	711	-21	97,13	947	-236	-24,92
502 - vodné	196	195	-1	99,49	185	10	5,41
502 - propan butan	1	1	0	0,00	1	0	0,00
<b>ENERGETICKÉ VSTUPY</b>	<b>1643</b>	<b>1619</b>	<b>-24</b>	<b>98,54</b>	<b>1944</b>	<b>-325</b>	<b>-16,72</b>
501 - všeobecný materiál	63	62	-1	98,41	52	10	19,23
501 - pohonné hmoty	50	49	-1	98,00	53	-4	-7,55
501 - předplatné, odborné knihy	50	49	-1	98,00	45	4	8,89
501 - zdravotní potřeby	185	184	-1	99,46	168	16	9,52
501 - kancelářské potřeby	90	90	0	100,00	68	22	32,35
501 - poštovní známky	0	0	0	0,00	9	-9	-100,00
501 - údržbářský materiál	136	135	-1	99,26	119	16	13,45
501 - potraviny, obaly	4224	4223	-1	99,98	4220	3	0,07
501 - čisticí prostředky	381	367	-14	96,33	272	95	34,93

501 - materiál pro autoprovaz	0	0	0	0,00	1	-1	-100,00
501 - materiál pro ergoterapii	22	22	0	100,00	10	12	120,00
501 - drobný materiál v OE	99	99	0	0,00	91	8	108,79
501 - drobný materiál ne OE	41	40	-1	97,56	19	21	110,53
501 - DDHM (do 40000,-)	0	0	0	0,00	0	0	0,00
501 - ostatní "Kulturní a zájmová činnost."	6	3	-3	50,00	3	0	0,00
501 – vyrovnání odchylek potravin	0	0	0	0,00	0	0	0,00
<b>MATERIÁLOVÉ VSTUPY</b>	<b>5347</b>	<b>5323</b>	<b>-24</b>	<b>99,55</b>	<b>5130</b>	<b>193</b>	<b>3,76</b>
511 – nemovitosti	322	321	-1	99,69	493	-172	-34,89
511 - movitý majetek	173	173	0	100,00	227	-54	-23,79
<b>OPRAVY CELKEM</b>	<b>495</b>	<b>494</b>	<b>-1</b>	<b>99,80</b>	<b>720</b>	<b>-226</b>	<b>-31,39</b>
518 – dopravné	2	2	0	100,00	1	1	100,00
518 - telefonní poplatky	55	55	0	100,00	53	2	3,77
518 – poštovné	14	13	-1	92,86	3	10	333,33
518 – nájemné	25	24	-1	96,00	24	0	0,00
518 - ostatní služby	495	494	-1	99,80	508	-14	-2,76
518 – poplatky	47	47	0	100,00	46	1	2,17
518 - praní prádla	43	43	0	100,00	36	7	19,44
518 - revitalizace parku	254	254	0	0,00	513	-259	-50,49
518 - DDNM,DDNM v OE	0	0	0	0,00	0	0	0,00
518 – stočné	203	202	-1	99,51	192	10	5,21
518 - likvidace odpadů	67	67	0	100,00	85	-18	-21,18
518 - poplatky za bankovní služby	24	24	0	100,00	23	1	4,35
518 – kulturní a hudební vystoupení	11	11	0	100,00	20	-9	-45,00
<b>OSTATNÍ SLUŽBY</b>	<b>1240</b>	<b>1236</b>	<b>-4</b>	<b>99,68</b>	<b>1504</b>	<b>-268</b>	<b>-17,82</b>
512 – cestovné	14	13	-1	92,86	16	-3	-18,75
<b>CESTOVNÉ</b>	<b>14</b>	<b>13</b>	<b>-1</b>	<b>92,86</b>	<b>16</b>	<b>-3</b>	<b>-18,75</b>
513 - náklady na reprezentaci	5	2	-3	40,00	3	-1	-33,33
<b>NÁKLADY NA REPREENTACI</b>	<b>5</b>	<b>2</b>	<b>-3</b>	<b>40,00</b>	<b>3</b>	<b>-1</b>	<b>-33,33</b>
521 - mzdové náklady	16263,0	16262	-1	99,99	15742	520	3,30
521 – OON	116	116	0	100,00	161	-45	-27,95
521 - náhrady mzdy za dočasnou neschopnost	41	41	0	100,00	45	-4	-8,89

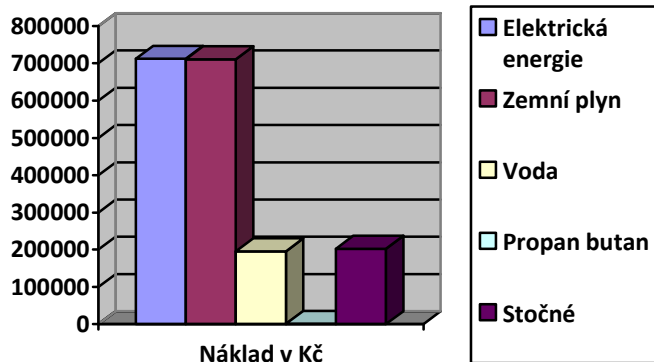


<b>MZDOVÉ NÁKLADY</b>	<b>16420</b>	<b>16419</b>	<b>-1</b>	<b>99,99</b>	<b>15948</b>	<b>471</b>	<b>2,95</b>
524 - zdravotní pojištění	1466	1465	-1	99,93	1418	47	3,31
524 - sociální pojištění	4076	4075	-1	99,98	3939	136	3,45
<b>ZÁKONNÉ SOCIÁLNÍ POJIŠTĚNÍ</b>	<b>5542</b>	<b>5540</b>	<b>-2</b>	<b>99,96</b>	<b>5357</b>	<b>183</b>	<b>3,42</b>
527 - příděl do sociálního fondu	164	163	-1	99,39	158	5	3,16
527 - OOPP,zdravotní obuv	98	97	-1	98,98	147	-50	-34,01
527 – zdravotní prohlídky, prevence	14	13	-1	92,86	2	11	550,00
527 - školení,vzdělávání	88	88	0	100,00	80	8	10,00
<b>ZÁKONNÉ SOCIÁLNÍ NÁKLADY</b>	<b>364</b>	<b>361</b>	<b>-3</b>	<b>99,18</b>	<b>387</b>	<b>-26</b>	<b>-6,72</b>
528 - ostatní sociální náklady	0	0	0	0,00	0	0	0,00
<b>OSTATNÍ SOCIÁLNÍ NÁKLADY</b>	<b>0</b>	<b>0</b>	<b>0</b>	<b>0,00</b>	<b>0</b>	<b>0</b>	<b>0,00</b>
525 - jiné sociální pojištění	69	69	0	100,00	66	3	4,55
<b>JINÉ SOCIÁLNÍ NÁKLADY</b>	<b>69</b>	<b>69</b>	<b>0</b>	<b>0,00</b>	<b>66</b>	<b>3</b>	<b>4,55</b>
542 – ostatní náklady, podíl osob se ZP	0	0	0	0,00	0	0	0,00
<b>OSTATNÍ NÁKLADY</b>	<b>0</b>	<b>0</b>	<b>0</b>	<b>0,00</b>	<b>0</b>	<b>0</b>	<b>0,00</b>
551 - odpisy nemovité	394	393	-1	99,75	394	-1	-0,25
551 - odpisy movité	280	281	1	100,36	310	-29	-9,35
<b>ODPISY DNM, DHM</b>	<b>674</b>	<b>674</b>	<b>0</b>	<b>100,00</b>	<b>704</b>	<b>-30</b>	<b>-4,26</b>
558 - náklady z DDNM,DDNM v OE	14	14	0	100,00	62	-48	-77,42
558 - náklady z DDHM,DDHM v OE	1312	1312	0	100,00	522	790	151,34
<b>NÁKLADY Z DROBNÉHO DLOUHOD.MAJETKU</b>	<b>1326</b>	<b>1326</b>	<b>0</b>	<b>100,00</b>	<b>584</b>	<b>742</b>	<b>127,05</b>
591 - daň z příjmu	3	2	-1	66,67	0	2	100,00

DAŇ Z PŘÍJMU	3	2	-1	66,67	0	2	100,00
NÁKLADY- CELKEM	33142	33078	-64	99,81	32363	715	2,21

### C.6.2 Výdaje na energie

Č. účtu	Název	2014			
		Náklad Kč	Skutečná spotřeba energií		
			Množství	Měrná jed.	Prům.cena
502 001	Elektrická energie	712294,46	211,409	MWh	3369,27
502 002	Zemní plyn	710879,00	15150	m3	46,92
502 003	Voda	195318,08	4998	m3	39,08
502 004	Propan butan	936,00	20	kg	46,80
518 011	Stočné	202321,00	4998	m3	40,48
	<b>Celkem</b>	<b>1821748,54</b>			



### C.6.3 Stravovací jednotka

Dle § 15 „Domovy pro seniory“ odst. 1 b „Poskytnutí stravy“ prováděcí Vyhlášky č.505/2006 Sb. – „zajištění celodenní stravy odpovídající věku, zásadám racionální výživy a potřebám dietního stravování, v rozsahu 3 hlavních jídel“

- Stravovací jednotka pro uživatele služby je v Domově důchodců Borohrádek na základě § 15, odst. 1, písm. b) prováděcí vyhlášky č. 505/2006 stanovena takto:

1. Celková stravovací jednotka je stanovena Kč 133,00.
2. Náklady na suroviny spotřebované na přípravu podávaných jídel uživatelům jsou ve výši Kč 87,00.
3. Náklady na suroviny jsou v Domově důchodců Borohrádek rozpočítány na jednotlivá jídla takto:

	normální	dietní	diabetická, bílkovinná, výživná, mixovaná výživná
snídaně (16%)	14,00	14,00	14,00
přesnídávka (10,5%)	9,00	9,00	9,00
oběd (38%)	33,00	33,00	33,00
svačina (10,5%)	9,00	9,00	9,00
večeře I.,II.(25%)	22,00	22,00	22,00
<b>Celkem:</b>	<b>87,00</b>	<b>87,00</b>	<b>87,00</b>

4. Ostatní provozní náklady na stravování uživatelů (věcné, osobní a další režijní náklady) jsou stanoveny ve výši Kč 46,00.
5. Kalkulace ostatních provozních nákladů na stravování uživatelů :

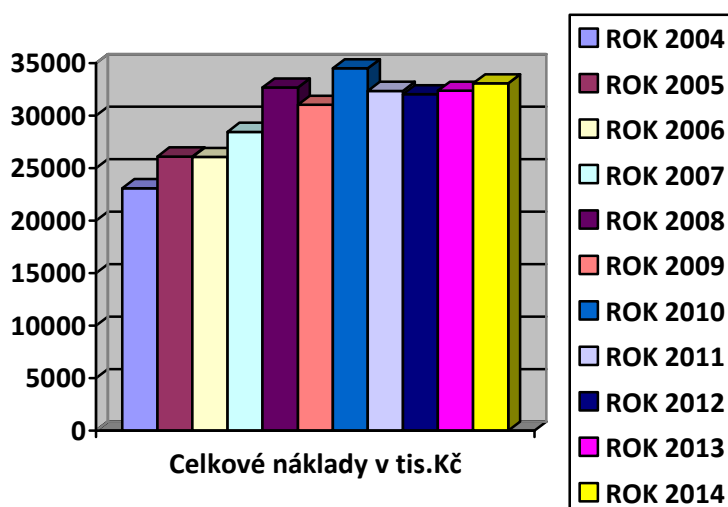
Číslo nákladového účtu	Název nákladového účtu	Celkem Kč
501 000	Všeobecný materiál	2,00
501 010	Čistící prostředky	2,00
501 011	OOPP, zdravotní obuv	1,00
502 001	Elektrická energie	6,00
502 002	Zemní plyn	4,00
502 003	Vodné	4,00
511 003	Opravy zařízení a přístroje	2,00
518 002	Telefonní poplatky	1,00
518 005	Ostatní služby	3,00
518 007	Praní prádla	1,00
518 011	Stočné	2,00
518 012	Likvidace odpadů	2,00
521 001	Mzdové náklady	10,00
524 001	Zdravotní pojištění (9%)	1,00
524 002	Sociální pojištění (25%)	3,00
551 002	Odpisy DHM	2,00
	<b>Celkem-ostatní provozní náklady</b>	<b>46,00</b>

V roce 2014 došlo v Domově důchodců Borohrádek k překročení stravovací jednotky o **Kč 7.795,81** dle přiloženého výkazu Čerpání stravovací jednotky z programu skladní Domova důchodců Borohrádek pí. Grulichové Petry. Překročení bylo způsobeno citelným zvýšením cen před Vánočními a novoročními svátky (zejména růst cen ovoce, zeleniny, masa, mléčných výrobků apod.), jídelní lístky byly vypracovány a schváleny nutriční terapeutkou na počátku měsíce prosince 2014.

Celkové překročení stravovací jednotky o **Kč 7.795,81** bylo uhrazeno z provozních nákladů Domova důchodců Borohrádek

#### C.6.4. Porovnání nákladů Domova důchodců Borohrádek

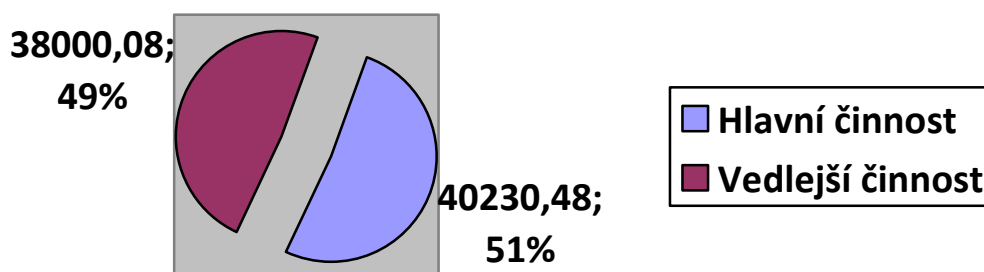
<b>Celkové náklady</b>	ROK 2004	ROK 2005	ROK 2006	ROK 2007	ROK 2008
	Kč 23091637,44	Kč 26107104,03	Kč 26070666,82	Kč 28456544,04	Kč 32680417,52
	ROK 2009	ROK 2010	ROK 2011	ROK 2012	ROK 2013
	Kč 31038657,83	Kč 34504639,96	Kč 32358180,34	Kč 32031917,11	Kč 32361699,78
	ROK 2014				
	Kč 33078351,38				



## C.7 Hospodářský výsledek Domova důchodců Borohrádek

Hospodářský výsledek Domova důchodců Borohrádek je k 31. 12. 2014 :

**Kč 70.570,25**



V roce 2014 došlo k navýšení příjmů Domova důchodců Borohrádek se srovnáním s rokem 2013 a to u položek výnosy za obědy od zaměstnanců, příspěvek na obědy z FKSP, výnosy od klientů (v položkách stravy, hotelových služeb i příspěvků za péči), bankovních úroků, byla navýšena dotace MPSV a příspěvek na provoz od zřizovatele (Krajský úřad Královéhradeckého kraje).

Na druhé straně došlo nepatrnému ke snížení příjmů u položek čerpání fondů Domova důchodců Borohrádek a u ostatních výnosů (např. tržba za železný šrot, tržba za věcné dary...).

V položkách nákladů roku 2014 došlo ke zvýšení u následujících položek: spotřeby materiálu (zdravotnické potřeby, materiál na údržbu, čisticí prostředky, potraviny, kancelářský materiál ...), u energií (pouze u vodného), služeb (stočné, poštovné, dopravné, nájemného a bankovních poplatků), u všech mzdových a souvisejících nákladů, zákonných sociálních nákladů (příděl do FKSP, zdravotních prohlídek a prevencí, školení zaměstnanců) a pořízení nového DDHM.

Došlo ke snížení nákladů u spotřeby energií (spotřeba elektrické energie, zemního plynu), oprav nemovitého majetku (opravy budov a okolí domova důchodců), oprav movitého majetku Domova důchodců Borohrádek (opravy praček, lednic, myček, van, zvedáků apod.), oprav služebních vozidel (RENAULT, FORD), služeb (telefonní poplatky, likvidace odpadů, ostatních služeb, revitalizace parku), zákonných sociálních nákladů (OOPP a zdravotní obuv), pořízení DDNM a u odpisů DHM Domova důchodců Borohrádek.

Domov důchodců Borohrádek ušetřené finanční prostředky použil především na nákup režijního materiálu (zejména čistících a dezinfekčních prostředků, pracích prášků, zdravotnického materiálu, kancelářských potřeb, vybavení zaměstnanců OOPP, materiálu na údržbu Domova důchodců Borohrádek).

### **C.7.1. Hospodářský výsledek hlavní činnosti**

*Hospodářský výsledek hlavní činnosti organizace: Kč 32.570,17*

V průběhu roku 2014 Domov důchodců Borohrádek provedl neplánované opravy konvektomatu na stravovacím provozu a myčky podložních mís, zvedáku GK Hector, dokončil naplánovanou opravu žaluzií, montáž redukčních ventilů na rozvodu vody na budově čp. 529, bylo nutné ustálit tlak vody ve vyšších patrech (nutné pro polohovací vany, nádržky WC, myčky podložních mís apod.). Proběhla 1. část opravy linolea na budově čp. 1 Zámeček, dokončení této opravy Domov důchodců Borohrádek předpokládá na začátku roku 2015. Proběhly pravidelné roční revize elektrické instalace, revize elektrických zařízení, hasicích přístrojů, zdravotnických přístrojů Domova důchodců Borohrádek apod., revize a servis záložního zdroje (baterii) u výtahů, oprava a servis systému EZS, u vozidla FORD proběhla oprava spojky, proběhlo roční školení personálu v přímé péči (pracovnice v sociálních službách, sociální pracovnice, zdravotní personál). Domov důchodců Borohrádek uhradil poplatek za svoz komunálního odpadu za své klienty. Pokračovala výměna starého majetku (20 ks nočních stolků-objednáno ještě v roce 2013, židlí, křesel, klozetových křesel a jejich nádob), došlo k nákupu nových 10 ks chodítek, 1 ks přístroje na pitnou vodu, 1 ks vozíku na odpad. Domov důchodců Borohrádek zakoupil novou malou pračku.

Byla dokončena akce „Revitalizace parku Domova důchodců Borohrádek „ (výsadba nových stromů a keřů). Během IV. čtvrtletí roku 2014 Domov důchodců Borohrádek zakoupil 13 ks polohovacích postelí, 4 ks antidekubitních matrací. Během měsíce října 2014 proběhla nezbytná oprava plotu u hlavní silnice před Domovem důchodců Borohrádek.

## C.7.2. Hospodářský výsledek hlavní činnosti

Hospodářský výsledek hospodářské (vedlejší) činnosti organizace: **Kč 38.000,08.**

Vedlejší činností DD Borohrádek je pronájem nebytových prostor (kadeřnictví, občerstvení, koupelna) v celkové výši Kč 11.350,08 a vaření obědů pro cizí strážníky (celkem odprodáno 6500 ks za Kč 53,00).

Výnosy				
Účet	Název účtu	Počet	Kč	Celkem Kč
602020	Výnosy-obědy cizí strážníci	6500	53,00	344500,00
603...	Výnosy z pronájmu	12	945,84	11350,08
<b>Celkem</b>				<b>355850,08</b>
Náklady				
Účet	Název účtu	Počet	Kč	Celkem Kč
501008	Potraviny	6500	33,00	214500,00
502001	Elektrická energie	6500	4,50	29250,00
502003	Voda	6500	2,00	13000,00
501000	Všeobecný materiál	6500	1,50	9750,00
518005	Ostatní služby	6500	2,50	16250,00
521 001	Mzdové náklady	6500	5,40	35100,00
<b>Celkem</b>				<b>317850,00</b>
Zisk				
	Druh činnosti	Počet	Kč	Celkem
	Obědy normální	6500	4,10	26650,00
	Nájem	12	945,84	11350,08
	<b>Celkem</b>			<b>38000,08</b>

Celkový hospodářský výsledek Domova důchodců Borohrádek roku 2014 bude po schválení zřizovatelem přidělen do rezervního fondu ve výši Kč 35.570,25 a do fondu odměn ve výši Kč 35.000,00 dle vlastního návrhu výše uvedené organizace v celkové výši Kč 70.570,25.

## **D. Autoprovoz**

V DD Borohrádek jsou 2 služební vozidla. Záznamy o jejich provozu jsou řádně vedeny a jsou uloženy v archívu DD (knihy jízd, příkazy k jízdě). Řízení těchto vozidel, vedení zápisů atd. je stanoveno ve Směrnici o autoprovozu.

### **1. Osobní automobil Renault Megane (5H0 6572)**

- ujeté v roce 2014 10.437 km
- spotřebováno (Natural) 781,2 l
- spotřeba: 7,48 l/100 km
- stav tachometru k 31.12.2014 38.005 km
- vozidlo bylo zakoupeno v září 2011
- opravy: 2x výměna pneu (letní/zimní)

### **2. Osobní automobil Ford Transit (RKH 62 – 84)**

- ujeté v roce 2014 3.028 km
- spotřebováno (motorová nafta) 246,1 l
- spotřeba 8,13/100 km
- stav tachometru k 31.12.2014 72.784 km
- opravy: 2x výměna pneu (letní/zimní)  
odtah nepojízdného vozidla  
1x oprava spojky

Osobní vozidla jsou využívána téměř ke každodenním jízdám do banky v Kostelci nad Orlicí, na dovoz materiálu pro opravy v DD, přepravu osob na školení, na Krajský úřad, Hradec Králové atd. Protože se jedná poměrně krátké jízdy, zvyšuje se průměrná spotřeba.

Devítimístný automobil Ford Transit je využíván především na dopravu klientů na kulturní akce, výlety a přepravu rozměrnějších nákladů.

Obě vozidla jsou využita.

Vozidla jsou vybavena běžnou předepsanou výbavou (letní a zimní pneu, autolékárnička, vesty apod.).



## E. Plnění úkolů v oblasti nakládání s majetkem

### E.1.4 Pohledávky a závazky

Číslo účtu	Název účtu	Pohledávky po lhůtě splatnosti
311 001	Odběratelé	0,00
314 001	Poskytnuté provozní zálohy	0,00
314 003	Poskytnuté provozní zálohy - zemní plyn	0,00
315 001	Jiné pohledávky z hlavní činnosti	0,00
335 004	Pohledávky - půjčky FKSP	0,00
377 005	Ostatní krátkodobé pohledávky – refundace mzdy ÚP	0,00
381 001	Náklady příštích období	0,00
385 001	Příjmy příštích období	0,00
	<b>Celkem pohledávky</b>	<b>0,00</b>

Domov důchodců Borohrádek nemá k 31. 12. 2014 žádné pohledávky po lhůtě splatnosti.

Číslo účtu	Název účtu	Závazky po lhůtě splatnosti
321 001	Dodavatelé	3929,33
378 002	Odbory	0,00
378 003	Pojištění	0,00
378 007	Ostatní závazky	0,00
331 001	Zaměstnanci	0,00
337 001	Zdravotní pojištění	0,00
336 002	Sociální pojištění	0,00
342 001	Zúčtování daní	0,00
378 001	Zákonné pojištění zaměstnanců	0,00
383 001	Výdaje příštích období	0,00
389 001	Dohadné účty pasivní	0,00
	<b>Celkem – závazky</b>	<b>3929,33</b>

Domov důchodců Borohrádek má k 31. 12. 2014 dva závazky po lhůtě splatnosti.

- Faktura Služba, výrobní družstvo, České Budějovice ve výši Kč 3.567,08, splatná 29. 12. 2014, došlá 2. 1. 2015, byla uhrazena dne 02. 01. 2015
- faktura Pekařství Holub Vlastimil, Sezemice ve výši Kč 362,25, splatná 20. 12.2014, došlá 14. 1. 2015, byla uhrazena dne 14. 1. 2015

### E.1.5. Účty podrozvahové evidence

Číslo účtu	Název účtu
901 055	Jiný DDNM-programy v OE
901 056	Jiný DDNM-ostatní v OE
<b>Celkem-jiný drobný DDNM v OE</b>	
902 051	Jiný DDHM-nábytek v OE
902 052	Jiný DDHM-kuchyňský v OE
902 053	Jiný DDHM-ostatní
902 054	Jiný DDHM-prádlo v OE
<b>Celkem-jiný drobný DDHM v OE</b>	
911 001	Odepsané pohledávky
<b>Celkem-odepsané pohledávky</b>	
966 001	Zapůjčený majetek DD Borohrádek
966 002	Zapůjčený majetek-materiál CO
<b>Celkem -dlouhodob.podm.závazky-užívání cizího majetku na základě smlouvy o výpůjčce</b>	
993 001	Ostatní krátkodobá pod.pasiva - peněžní depozita klientů DD
<b>Celkem-ostatní krátkodobá podmíněná pasiva</b>	
994 001	Ostatní dlouhodobá pod. pasiva - vkladní knížky klientů DD
<b>Celkem-ostatní dlouhodobá podmíněná pasiva</b>	
<b>999 000</b>	<b>Vyrovňovací účet k podrozvahovým účtům DD</b>

**Účty 901 055-902 056** – slouží k evidenci majetku Domova důchodců Borohrádek, který je evidován v operativní evidenci, DDNM v OE do výše Kč 3000,00 a DDHM v OE do výše Kč 500,00

**Účet 966 001** - slouží k evidenci zapůjčeného majetku jiných organizací na základě smluv, majetek Domov důchodců Borohrádek používá ke své činnosti (např. směšovače dezinfekčních prostředků, vůní, dávkovací systémy pracích prostředků apod.)

**Účet 966 002** – slouží k evidenci majetku CO, (filtry, nosítka apod.), tyto věci nejsou majetkem Domova důchodců Borohrádek

**Účet 993 001** – finanční prostředky klientů Domova důchodců Borohrádek, které jsou uloženy v trezoru, hotovost je majetkem klientů DD

**Účet 994 001** – sumář zůstatků vkladních knížek klientů Domova důchodců Borohrádek, vkladní knížky slouží k uložení finančních prostředků klientů DD

Veškeré pohyby na podrozvahových účtech Domova důchodců Borohrádek jsou účtovány měsíčně, dle vzniku účetního případu. Finanční hodnota těchto pohybů (vyjma účtů s finančními prostředky obyvatel Domova důchodců Borohrádek) je poměrně zanedbatelná.

V roce 2010 byly podrozvahové účty roku 2009 převedeny na příslušné účty platné Směrné účtové osnovy pro rok 2010.

Na počátku roku 2014 byly některé podrozvahové účty převedeny na příslušné účty platné Směrné účtové osnovy pro rok 2014 (účet 985 001 Ostatní krátkodobá podmíněná pasíva na účet 993 001 Ostatní krátkodobá podmíněná pasíva a účet 986 001 Ostatní dlouhodobá podmíněná pasíva na účet 994 001 Ostatní dlouhodobá podmíněná pasíva).

## E.2 Dlouhodobý nehmotný a hmotný majetek

Třída	Název	Pořizovací cena	Zařazeno	Vyřazeno	Pořizovací cena	Účet
IM	Třídy	1. 1. 2014	rok 2014	rok 2014	31. 12. 2014	číslo
0	Nehmotný majetek	0,00			0,00	013 000
11	Bytové domy	32459950,00			32459950,00	021 001
13	Jiné nebytové domy	3442798,00			3442798,00	021 003
14	Komunikace a osvět.	176373,00			176373,00	021 004
15	Jiné inženýrské sítě	967083,00			967083,00	021 005
16	Ostatní stavby	37971,00			37971,00	021 006
5	Přístroje	3200427,20			3200427,20	022 005
6	Dopravní prostředky	1266906,00			1266906,00	022 006
7	Inventář	3321832,00			3321832,00	022 007
<b>Celkem</b>		<b>44873340,20</b>	<b>0,00</b>	<b>0,00</b>	<b>44873340,20</b>	

### E.2.1 Pořízení nového DNM,DHM

Domov důchodců Borohrádek v roce 2014 nepořídil žádný nový dlouhodobý nehmotný a hmotný majetek.

## E.2.2 Přehled vyřazení DNM,DDHM

Domov důchodců Borohrádek v roce 2014 nevyřazoval žádný dlouhodobý nehmotný a hmotný majetek.

## E. 3 Drobný dlouhodobý nehmotný majetek, Drobný dlouhodobý hmotný majetek, Drobný dlouhodobý nehmotný majetek v OE, Drobný dlouhodobý hmotný majetek v OE

01 – DDHM nábytek nad 500,00	51 - DDHM v OE nábytek od 100,00
02 - DDHM kuchyňské nad 500,00	52 - DDHM v OE kuchyňské od 100,00
03 - DDHM ostatní nad 500,00	53 - DDHM v OE ostatní od 100,00
04 - DDHM prádlo nad 500,00	54 - DDHM v OE prádlo od 100,00
05- DDNM programy PC nad 3.000,00	55 - DDM v OE programy PC od 100,00
06- DDNM ostatní nad 3.000,00	

	Účet	Stav k	Zařazeno	Vyřazeno	Stav k
	Číslo	1. 1. 2014	rok 2014	rok 2014	31. 12. 2014
1	028 001	6302721,76	810630,40	64574,29	7048777,87
2	028 002	1524642,92	91043,00	1376,67	1614309,25
3	028 003	5445885,55	260894,91	97014,45	*5609616,01
4	028 004	388851,17	148766,75		537617,92
5	018 001	195137,80	13845,00	23422,40	185560,40
6	018 002	19200,00			19200,00
51	902 051	114767,70	2093,00	3380,00	113480,70
52	902 052	37903,74	9285,86	1128,03	46061,57
53	902 053	223392,98	18188,06	4921,05	*236809,99
54	902 054	629481,46	69052,68	17232,56	681301,58
55	901 055	11215,10		2820,00	8395,10
<b>Celkem</b>		<b>14893200,18</b>	<b>1423799,66</b>	<b>215869,45</b>	<b>16101130,39</b>

\* v březnu 2014 bylo provedeno přeřazení Autonabíječky k telefonu, evidenční číslo 8809 v hodnotě Kč 150,00 z DDHM do DDHM v OE, chybně zařazeno v listopadu 2013

## **F. Přehled o tvorbě a čerpání peněžních fondů včetně komentáře**

### **F.1 401 000 – 401 099 Jmění účetní jednotky (bývalý Fond dlouhodobého majetku)**

Tvorba fondu :

Čerpání fondu : - odpisy majetku

### **F.2 401 100 - Jmění účetní jednotky (bývalý Fond oběžných aktiv)**

Tvorba fondu :

Čerpání fondu :

### **F.3 411 000 - Fond odměn**

Tvorba fondu : - přiděl hospodářského výsledku r.2014

Čerpání fondu :

**finanční krytí : 241 004 Běžný účet-Fond odměn**

Komentář : Fond odměn bude použit v roce 2015 na případné překročení schváleného  
mzdového limitu Domova důchodců Borohrádek po schválení zřizovatelem.

### **F.4 412 000-412019 - Fond kulturních a sociálních potřeb**

Tvorba fondu : - přiděl FKSP

Čerpání fondu : - odměny (životní jubilea  
- příspěvek obědy  
- penzijní připojištění

**finanční krytí : 243 001 Běžný účet-FKSP**

## **F.5 413 ..., 414 ... Fond rezervní**

### **F.5.1 413 000 – 413 015 Fond rezervní ze zlepšeného hospodářského výsledku**

Tvorba fondu : - přiděl hospodářského výsledku r. 2013

Čerpání fondu : - použití daňové úspory r.2011

**- finanční krytí : 241 002 Běžný účet-Fond rezervní**

### **F.5.2 414 000 – 413 015 -Fond rezervní z ostatních titulů (finanční dary, dědictví)**

Tvorba fondu : - poskytnuté dary do rezervního fondu r. 2014

Čerpání fondu : - použití darů RF na kulturní vystoupení pro klienty

- použití darů RF na občerstvení klientů a účinkujících

**- finanční krytí : 241 002 Běžný účet-Fond rezervní**

## **F.6 416 000-416 012 Fond reprodukce majetku**

Tvorba fondu : - odpisy majetku

Čerpání fondu : - odvod odpisů do IF KÚ, HK

**- finanční krytí : 241 003 Běžný účet-Fond reprodukce majetku**

Komentář : Zůstatek Fondu reprodukce majetku bude po schválení zřizovatelem použit v roce 2015 na případné zakoupení myčky podložních mís (dle naléhavosti a potřeby nákupu).

## **G. Kontrolní činnost**

### **G.1 Interní kontrolní činnost v roce 2014**

Vnitřní kontrolní systém v Domově důchodců slouží jako kontrola dodržování právních předpisů, účelného, efektivního, hospodárného využití finančních prostředků v souladu s právními předpisy.

Kontrolní činnost v DD Borohrádek probíhala na základě zpracovaných plánů kontrolní činnosti vedoucích jednotlivých úseků. Byl zpracován plán kontrol ředitele DD, vedoucí zdravotního úseku, vedoucí ekonomického úseku a vedoucí kuchyně. O všech provedených kontrolách byly provedeny zápisy. Veškeré doklady byly uloženy v archivu Domova důchodců Borohrádek.

Probíhaly pravidelné kontroly a hodnocení systému HACCAP.

V Domově důchodců Borohrádek proběhla každé čtvrtletí kontrola pokladních hotovostí, peněžních depozit, vkladních knížek. Evidenční stav v pokladních knihách souhlasil se skutečností.

V Domově důchodců Borohrádek probíhá pravidelná vnitřní kontrola dle zákona 320/2001 Sb. nezávislým pracovníkem.

### **G.2 Externí kontroly v roce 2014**

- a) Účetní audit** **13. 02. 2014**  
ověření neinvestiční dotace z kapitoly 313, poskytnuté MPSV ČR pro rok 2013,  
- závěr auditora, použití finančních prostředků MPSV v roce 2013 na realizaci služeb je v souladu s rozhodnutím o poskytnutí neinvestiční dotace
- b) Krajská hygienická stanice Hradec Králové, územní pracoviště Rychnov nad Kněžnou, kontrola stravovacího provozu (kuchyň),** **09. 10. 2014**  
-drobné závady odstraněny během roku 2014 (např. malování stravovacího provozu, natření rámu lednice, výměna teploměrů)
- c) HACCP – externí audit** **19. 06. 2014**  
kontrolován systém kritických bodů, požadavky na PSS, nákup surovin, bezpečnost práce, provozní hygiena - bez závad
- d) Bezpečnost práce** **10. 12. 2014**  
kontrola Odborového svazu zdravotnictví a sociální péče - nebyly zjištěny žádné závažné skutečnosti, drobné chyby byly odstraněny na místě.
- e) Plnění podmínek registrace** **02. 12. 2014**  
kontrola podmínek registrace u poskytovatelů sociálních služeb, provedli pracovníci krajského úřadu, bez závad.

kontrola mzdových listů a veškerých účetních dokladů – bez závad

Veškeré doklady a zápisy o provedených externích kontrolách jsou uloženy v archivu DD Borohrádek.

Dále jsou prováděny dle zákona a platných norem pravidelné revize budov a ostatního zařízení. V roce 2014 byly provedeny následující revize:

- revize plynových kotlů a ohřivačů vody
- revize hasicích přístrojů
- revize komínů
- revize elektrozařízení
- revize výtahů
- revize zdravotnického zařízení
- revize stravovacího zařízení apod.

## **H. Informace o výsledku inventarizace majetku a závazků**

Dílčí inventury byly provedeny v řádných termínech na základě vydaných příkazů ředitele DD Borohrádek.

Dílčí inventarizační komise provedly dle jednotlivých příkazů ředitele fyzické a dokladové inventury a výsledky uvedly do inventarizačních zápisů. Zápisy s výsledky inventur byly k termínu 30. ledna 2015 předány předsedovi ústřední inventarizační komisi. Ústřední inventarizační komise následně vyhodnotila výsledky dílčích komisí.

Jednotlivé inventarizace byly řádně provedeny, fyzický stav byl porovnán se stavem účetním k datu uvedenému v jednotlivých příkazech ředitele DD.



Inventarizační rozdíly nebyly zjištěny.

Jednotlivé inventurní zápisy, inventurní seznamy, inventurní soupisy jsou uloženy v archivu Domova důchodců Borohrádek.

### **H.1 Okruh inventur, druh inventur, termín provedení, způsob provedení**

- **Zásoby :** a) sklad potravin a obaly  
b) sklad MTZ  
c) pohonné hmoty
- **Pokladny :** a) provozní  
b) obyvatel  
c) peněžních depozit obyvatel DD  
d) pokladna vkladních knížek obyvatel DD
- **Dlouhodobý nehmotný majetek, dlouhodobý hmotný majetek, drobný dlouhodobý nehmotný majetek, drobný dlouhodobý hmotný majetek, drobný dlouhodobý nehmotný majetek v operativní evidenci, drobný dlouhodobý hmotný majetek v operativní evidenci Domova důchodců Borohrádek a zapůjčený majetek Domovu důchodců Borohrádek**
- **Pozemky**
- **Věcná depozita obyvatel Domova důchodců Borohrádek**
- **Odepsané pohledávky**
- **Fondy Domova důchodců Borohrádek**
- **Účty účtové skupiny 2 a 3**
- **Odborná literatura Domova důchodců Borohrádek**

## **I. Poděkování sponzorům Domova důchodců Borohrádek**

Domov důchodců Borohrádek děkuje všem svým sponzorům, kteří v roce 2014 přispěli k podpoře našich aktivit.

## **J. Zpráva o zakázkách Domova důchodců Borohrádek**

### **J.1 Zakázka do 500 tis. Kč**

#### **1. Úpravy parku**

Realizace: OK Zahrady, Nový Bydžov - Pokračování revitalizačních prací v obnově parku DD. Založeny nové záhony před budovou Zámeček a v zadní části areálu u parkoviště. Tímto jsou veškeré práce obnovy parku ukončeny a byl splněn projekt z roku 2012.

#### **2. Nákup toaletních křesel, matrací a stolků**

Realizace: EUROTEC Medical, Praha - 14 ks toaletních křesel s kolečky, 5 ks jídelních stolků k lůžku, 4m ks antidekubitních matrací s kompresorem.

#### **3. Oprava myčky podložních mís Tornádo**

Realizace: ArjoHuntleigh, Brno - Provedena generální oprava myčky. Nutná výměna elektroniky. K opravě bylo přistoupeno pro nedostatek investičních prostředků pro nákup myčky nové.

#### **4. Výroba nábytku**

Realizace: Truhlářství Filipi, Holice v Čechách - Montáž a výroba 2 ks regálu na prádlo jako vybavení prádelny a 20 ks nočních stolků. Vše jako náhrada za značně opotřebovaný materiál.

### **J.2 Zakázka nad 500 tis. Kč – 2 mil.Kč**

#### **1. Nákup 13 ks polohovacích lůžek**

Realizace: Linet, Želečnice - Proveden nákup 15 ks polohovacích lůžek, včetně antidekubitních matrací a hrazdiček, jako náhrada za postele opotřebované a vyřazené. Zakázka realizována po provedeném nabídkovém řízení. Elektrické polohovací postele značně vylepšují komfort našich klientů a usnadňují práci ošetřovatelskému personálu.

### **J.3 Shrnutí a závěr**

Akce byly provedeny po řádně provedeném nabídkovém řízení. Zakázky byly zavedeny do systému EZAK. Realizací zakázek byl navýšen komfort ubytovaných klientů a došlo k výrazným následným úsporám.

## **2. Závěr**

Závěrem můžeme konstatovat, že hospodaření Domova důchodců Borohrádek je vyvážené. V roce 2014 jsme ukončili hospodaření s kladným hospodářským výsledkem ve výši Kč 70.570,25. V roce 2014 byl mírně překročen pouze specifický ukazatel průměrný přepočtený počet zaměstnanců o 1,00 zaměstnanec. Překročení schváleného ukazatele bylo zapříčiněno přijímáním náhradních zaměstnanců na krátkodobé pracovní poměry k zajištění nepřetržitého provozu (zejména za dlouhodobě nemocné zaměstnankyně DD tj. pracovnice v sociálních službách a pracovnice ve stravovacím provozu) a nemělo dopad na dodržení schváleného mzdového limitu Domova důchodců Borohrádek.

Největší výdajovou položkou v rozpočtu jsou mzdové a s nimi související náklady, dále náklady na energii, vodu a stočné, zemní plyn a odpisy majetku. Náklady na energie jsou zcela závislé na vývoji cen na trhu a na klimatických podmínkách v daném roce.

V budoucích letech je třeba počítat s nárůstem cen na opravy budov a zařízení, vzhledem ke stáří budov (nová budova dána do provozu v roce 1981, Zámeček pro potřeby Domova důchodců Borohrádek dán do provozu v roce 1958).

V současné době je vypracována projektová dokumentace a vedou se jednání na Krajském úřadě Královéhradeckého kraje o celkové přestavbě budovy čp. 1 Zámečku.